
Муниципальное бюджетное дошкольное образовательное учреждение
«Детский сад комбинированного вида № 95 «Звоночек»
муниципального образования городской округ Симферополь Республики Крым
ул. Гражданская, 63 б, г. Симферополь, Республика Крым, 295048, тел (0652) 44-79-90, sadik_zvonochek@crimeaedu.ru

Рассмотрено:
на Педагогическом Совете
Протокол №2 от 22.02.2024г.

УТВЕРЖДАЮ:
Заведующий МБДОУ №95 «Звоночек»
_____ А.И. Долинская
Приказ № 38 от «22 » 02. 2024г.

Отчет
о результатах самообследования
муниципального бюджетного дошкольного образовательного
учреждения «Детский сад комбинированного вида №95 «Звоночек»
муниципального образования городской округ Симферополь
Республики Крым
за 2023 год

Симферополь, 2024г.

Отчет о результатах самообследования
муниципального бюджетного дошкольного образовательного учреждения
«Детский сад комбинированного вида №95 «Звоночек»
муниципального образования городской округ Симферополь
Республики Крым
за 2023год

Аналитическая часть

Общие сведения об организации

Целями проведения самообследования ДООУ являются обеспечение доступности и открытости информации о деятельности ДООУ. В процессе самообследования были проведены оценка образовательной деятельности, системы управления МБДОУ №95, содержания и качества подготовки воспитанников, организация воспитательно-образовательного процесса, анализ движения воспитанников, качества кадрового, учебно-методического, библиотечно-информационного обеспечения, материально-технической базы, функционирования внутренней системы оценки качества образования, анализ показателей деятельности МБДОУ.

Муниципальное бюджетное дошкольное образовательное учреждение «Детский сад комбинированного вида №95 «Звоночек» муниципального образования городской округ Симферополь Республики Крым (МБДОУ №95 «Звоночек» г.Симферополя) находится по адресу: 295048, Республика Крым, город Симферополь, улица Гражданская, 636, тел. +7 (3652) 44-79-90, e-mail: sadik_zvonochek@crimeaedu.ru , введено в эксплуатацию в 1976 году. Заведующий Долинская Анна Игоревна.

Учредителем и собственником Образовательного учреждения является муниципальное образование городской округ Симферополь Республики Крым.

Полномочия учредителя Образовательного учреждения осуществляет Администрация города Симферополя Республики Крым (далее – Учредитель).

Полномочия собственника имущества Образовательного учреждения осуществляет Администрация города Симферополя Республики Крым.

Координацию и контроль деятельности Образовательного учреждения осуществляет Муниципальное казенное учреждение Департамент образования Администрации города Симферополя Республики Крым (далее – Управление).

Место нахождения Учредителя: 295000, Российская Федерация, Республика Крым, город Симферополь, улица Горького, дом 15.

Место нахождения Управления: 295034, Российская Федерация, Республика Крым, город Симферополь, бульвар Франко, дом 25.

Дошкольное образовательное учреждение использует сетевую форму реализации образовательных программ, обеспечивающую возможность их освоения воспитанниками с использованием ресурсов нескольких организаций, а также при необходимости с использованием ресурсов иных организаций. Использование сетевой формы реализации образовательных программ дошкольного образования и дополнительных общеразвивающих программ осуществляется на основании договора между образовательным учреждением и иными организациями.

Дошкольное образовательное учреждение поддерживает прочные **отношения с такими учреждениями:**

- МБУ ДПОИМЦ
- КИПУ
- КРИППО
- МБОУ «СОШ №2»
- МБОУ «Гимназия №9»
- ГБУ РК «Крымский академический театр кукол»
- ГБУ РК «Крымский этнографический музей»
- ДПС ОВДПС ОГИБДД России по г.Симферополю

➤ ТПМПК

Дошкольное учреждение осуществляет сотрудничество с начальной школой №2 и Гимназией №9. Права и обязанности регулируются договором. Совместно со школой был разработан план мероприятий, предусматривающий тесный контакт воспитателей и учителей начальной школы, воспитанников дошкольного учреждения и их родителей.

Режим работы детского сада:

5-дневная рабочая неделя с выходными днями (суббота, воскресенье).

Три группы (логопедические) с 10,5 часовым пребыванием детей работает с 7.30 до 18.00, девять групп с 12 часовым пребыванием детей с 7.00 до 19.00.

Система управления организации

Управление МБДОУ осуществляется в соответствии с Уставом МБДОУ и законодательством РФ, строится на принципах единоначалия и самоуправления.

Текущее руководство деятельностью Образовательного учреждения осуществляет заведующий, назначаемый на должность приказом начальника Муниципального казенного учреждения Управление образования Администрации города Симферополя Республики Крым в порядке, установленном действующим законодательством Российской Федерации, Республики Крым, муниципальными правовыми актами.

В детском саду реализуется возможность участия в управлении учреждением всех участников образовательного процесса. В соответствии с Уставом общественная структура управления МБДОУ представлена Общим собранием работников, Управляющим советом МБДОУ, Педагогическим советом, Профсоюзной организацией, Общим собранием родителей, родительскими комитетами.

Управляющий совет МБДОУ - коллегиальный орган, наделённый полномочиями по осуществлению управленческих функций.

Интересы трудового коллектива представляет Общее собрание работников и Профсоюзный комитет.

Педагогический совет осуществляет руководство образовательной деятельностью.

Отношения МБДОУ с родителями (законными представителями) воспитанников регулируются в порядке, установленном Законом РФ «Об образовании» и Уставом.

Образовательная деятельность

Дошкольное образовательное учреждение осуществляет свою деятельность в соответствии с Федеральным законом от 29.12.2012 № 273-ФЗ «Об образовании в Российской Федерации», ФГОС дошкольного образования, СанПиН 2.4.1.3049-13 «Санитарно-эпидемиологические требования к устройству, содержанию и организации режима работы дошкольных образовательных организаций», СанПиН 2.4.3648-20 «Санитарно-эпидемиологические требования к устройству, содержанию и организации режима работы дошкольных образовательных организаций», Уставом МБДОУ.

Дошкольное образовательное учреждение обеспечивает получение дошкольного образования, присмотр и уход за воспитанниками в возрасте от двух лет до прекращения образовательных отношений.

На конец 2023 года детский сад посещали 285 воспитанников в возрасте от 2 до 7 (8) лет. Количество групп – 12; 9 групп имеют общеразвивающую направленность, в которых осуществляется реализация образовательной программы дошкольного образования и 3 группы логопедические, для которых учителем-логопедом разработаны рабочие программы коррекционно-развивающей работы для детей с тяжелыми нарушениями речи (ОНР).

Количественный состав групп:

I младшая группа №04 - 29 воспитанников;

I младшая группа №05 - 29 воспитанников;

II младшая группа №2 -25 воспитанника;

II младшая группа №1 -25 воспитанника;

средняя группа №8 – 25 воспитанников;

средняя группа №11 – 25 воспитанников;

средняя группа №6 – 19 воспитанников (логопедическая)

старшая группа №12 - 16 воспитанников (логопедическая)

старшая группа №8 –25 воспитанника;

старшая группа №3- 25 воспитанников;

подготовительная к школе группа №10 -25 воспитанников;

подготовительная к школе группа №9 – 16 воспитанников (логопедическая)

и 1 воспитанник кратковременного пребывания.

В МБДОУ реализуются образовательная программа дошкольного образования и методики дошкольного образования, используются информационные технологии, создана комплексно-тематическая система планирования образовательной деятельности с учетом направленности реализуемой образовательной программы, возрастных особенностей воспитанников, которая позволяет поддерживать качество подготовки воспитанников к школе на достаточно высоком уровне.

Воспитательно-образовательный процесс выстроен на основе ОП МБДОУ №95 «Звоночек» с учетом региональной парциальной программы по гражданско-патриотическому воспитанию детей дошкольного возраста в Республике Крым «Крымский Веночек».

Содержание программы соответствует основным положениям возрастной психологии и дошкольной педагогики; выстроено с учетом принципа интеграции образовательных областей в соответствии с возрастными возможностями и особенностями воспитанников, спецификой и возможностями образовательных областей.

Программа основана на комплексно-тематическом принципе построения образовательного процесса; предусматривает решение программных образовательных задач в совместной деятельности взрослого и детей и самостоятельной деятельности детей не только в рамках непосредственно образовательной деятельности, но и при проведении режимных моментов в соответствии со спецификой дошкольного образования.

Программа включает в себя образовательные области: «Физическое развитие», «Социально-коммуникативное развитие», «Познавательное развитие», «Художественно-эстетическое развитие», «Речевое развитие». Реализация каждого направления предполагает решение специфических задач во всех видах детской деятельности, имеющих место в режиме дня дошкольного учреждения: режимные моменты, игровая деятельность; непосредственно образовательная деятельность; индивидуальная и подгрупповая работа; самостоятельная деятельность; опыты и экспериментирование.

С целью осуществления интеллектуального развития воспитанников использовались различные парциальные программы и методики.

Учебный план составлен в соответствии с современными дидактическими, санитарными и методическими требованиями, содержание выстроено в соответствии с ФГОС ДО. При составлении плана учтены предельно допустимые нормы учебной нагрузки.

Образовательная деятельность осуществляется в процессе организации различных видов детской деятельности, образовательной деятельности, осуществляемой в ходе режимных моментов, самостоятельной деятельности, взаимодействия с семьями детей. Основной формой работы с детьми дошкольного возраста и ведущим видом деятельности для них является игра. Образовательный процесс реализуется в адекватных дошкольному возрасту формах работы с детьми. В течение учебного года в методическом кабинете организовывались постоянно действующие выставки новинок методической литературы, тематические и по запросам педагогов, постоянно оформлялись стенды информации.

Организованная в ДОО предметно-развивающая среда инициирует познавательную и творческую активность детей, предоставляет ребенку свободу выбора форм активности, обеспечивает содержание разных форм детской деятельности, безопасна и комфорта, соответствует интересам, потребностям и возможностям каждого ребенка, обеспечивает гармоничное отношение ребенка с окружающим миром.

Взаимодействие с родителями коллектив МБДОУ строит на принципе сотрудничества. При этом решаются приоритетные задачи:

- Повышение педагогической культуры родителей;
- приобщение родителей к участию в жизни детского сада;
- изучение семьи и установление контактов с ее членами для согласования воспитательных воздействий на ребенка.

Для решения этих задач используются различные формы работы:

- групповые родительские собрания, консультации;
- проведение совместных мероприятий для детей и родителей;
- анкетирование;
- наглядная информация;
- показ занятий для родителей;
- выставки совместных работ;
- посещение открытых мероприятий и участие в них;
- заключение договоров с родителями вновь поступивших детей;
- дистанционные технологии.

Дополнительное образование воспитанников

В учреждении созданы условия для организации дополнительного образования воспитанников, разрабатывается дополнительная образовательная программа.

Внутренняя система оценки качества образования

На основании Федерального государственного образовательного стандарта дошкольного образования, утвержденного Приказом Министерства образования и науки Российской Федерации от 17.10.2013 № 1155, в целях оценки эффективности педагогических действий и лежащей в основе их дальнейшего планирования, проводилась оценка индивидуального развития детей.

Для определения уровня развития детей мониторинг достижения детьми планируемых результатов освоения образовательной программы в 2023 году проводился в мае 2023г.

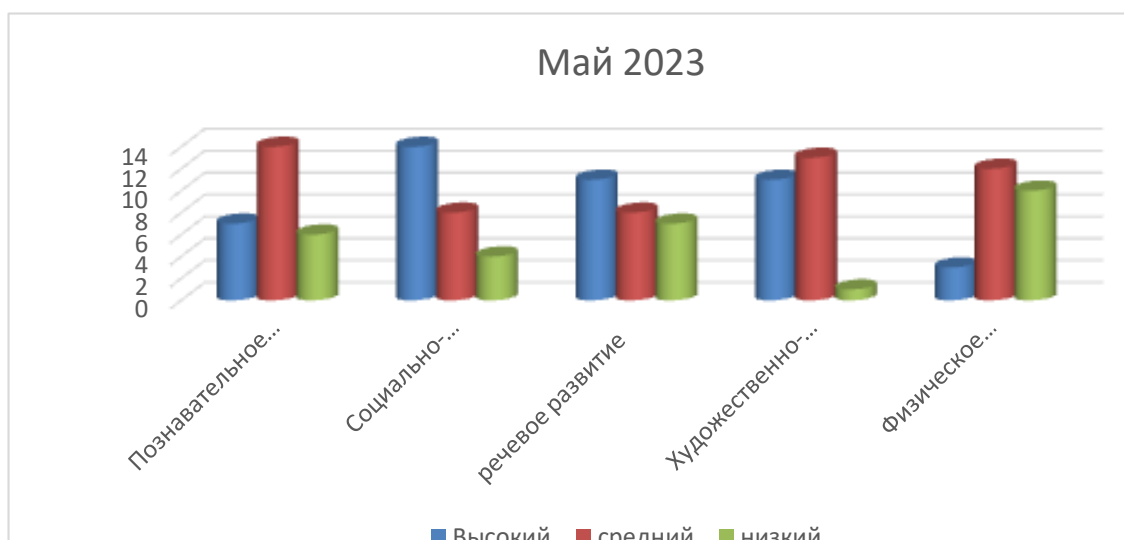
Воспитателями осуществлялся мониторинг образовательного процесса по образовательным областям в соответствии с ФГОСДО.

Сбор информации основывался на использовании следующих методик:

- систематические наблюдения,
- организация специальной игровой деятельности,
- получение ответов на поставленные задачи через педагогические ситуации,
- анализ продуктов детской деятельности.

Данные о результатах мониторинга отражались в специальных диагностических картах освоения программы, с подведение итогов в сводной таблице мониторинга.

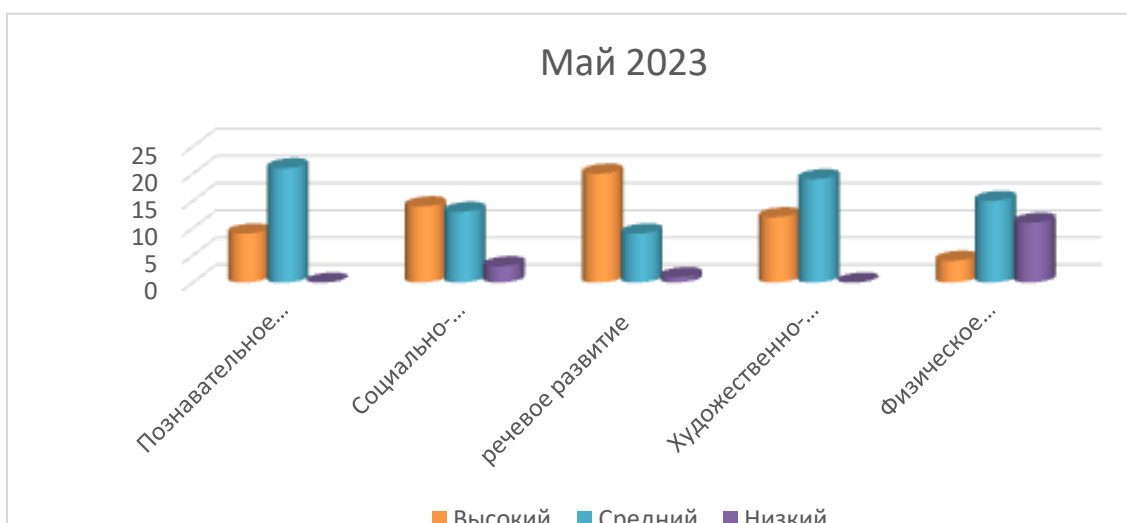
ЯСЕЛЬНАЯ ГРУППА № 4



ЯСЕЛЬНАЯ ГРУППА № 5

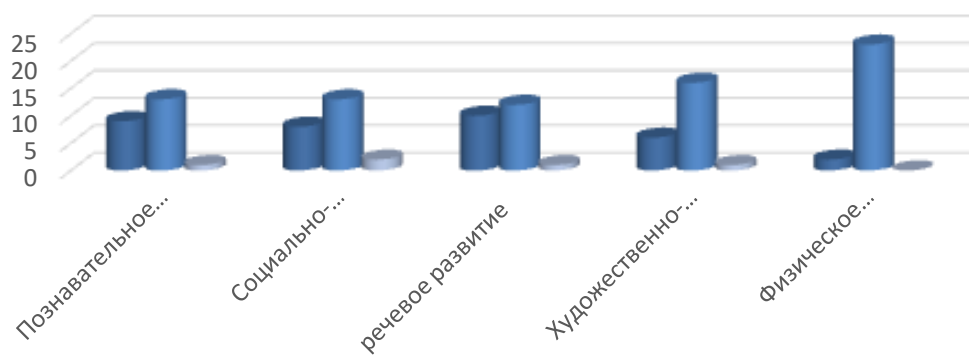


2 МЛАДШАЯ ГРУППА № 1



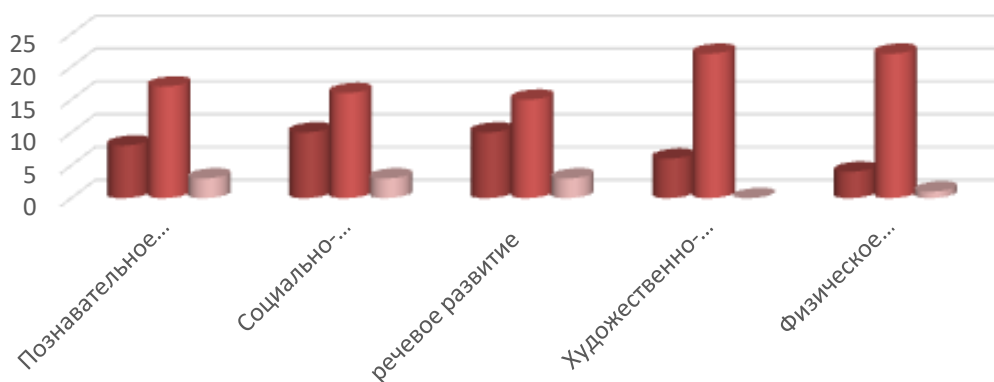
МЛАДШАЯ ГРУППА № 2

Май 2023



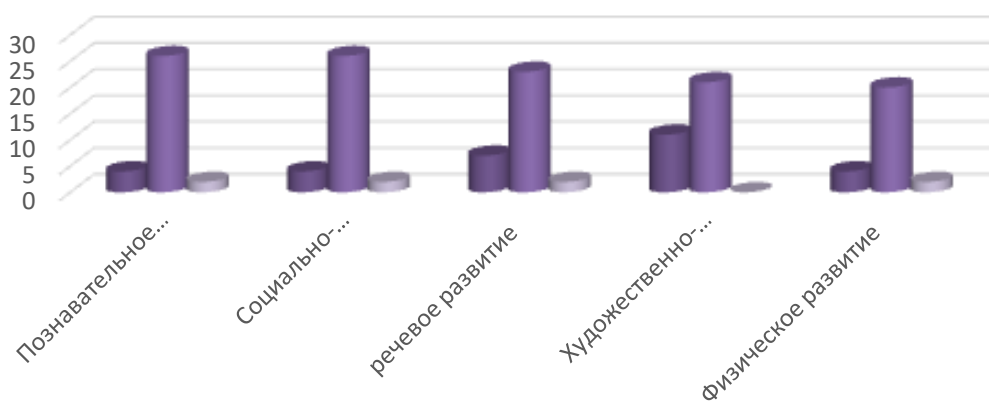
■ Высокий ■ Средний ■ Низкий
СРЕДНЯЯ ГРУППА № 8

Май 2023



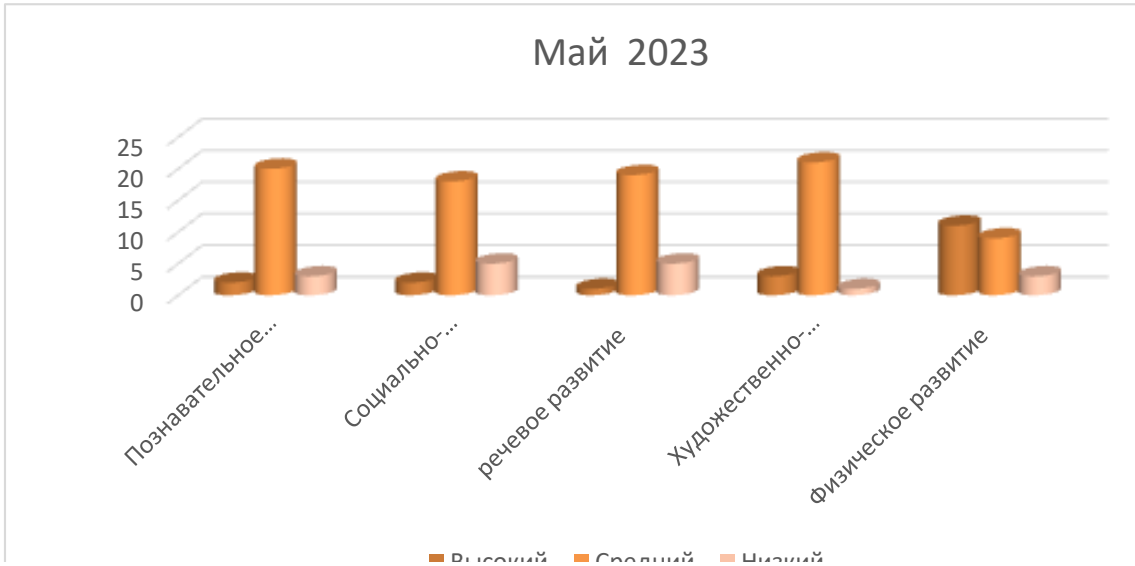
■ Высокий ■ Средний ■ Низкий
СРЕДНЯЯ ГРУППА № 6 (логопедическая)

Май 2023

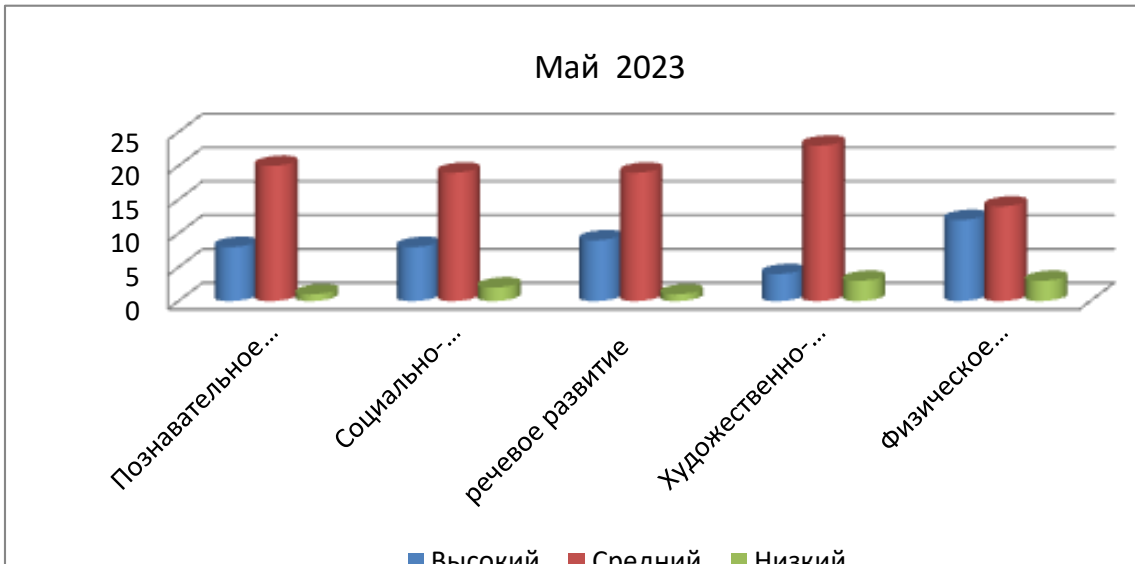


■ Высокий ■ Средний ■ Низкий

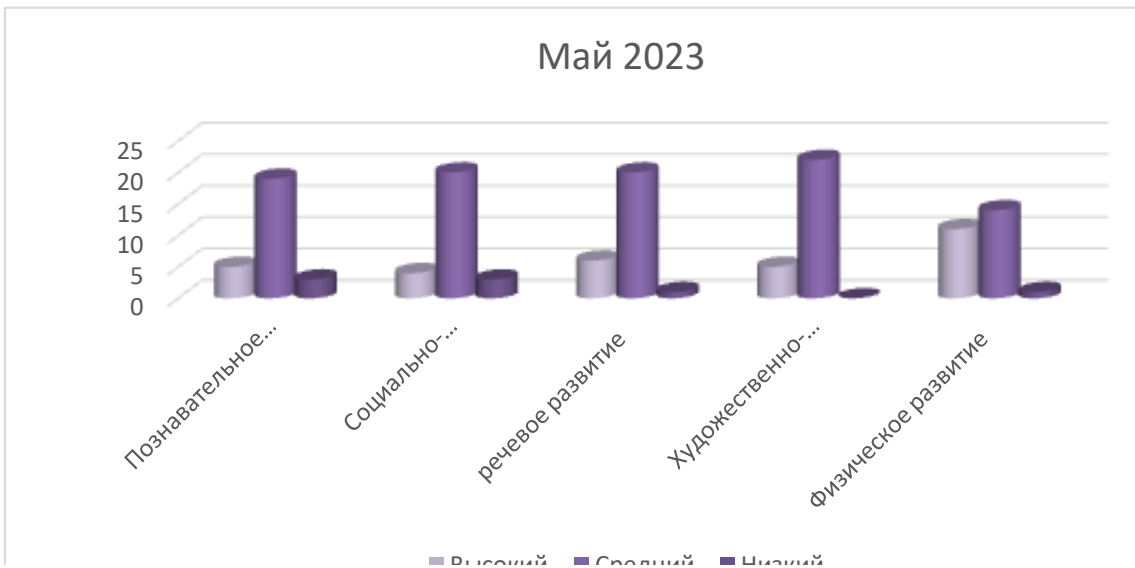
СРЕДНЯЯ ГРУППА № 11



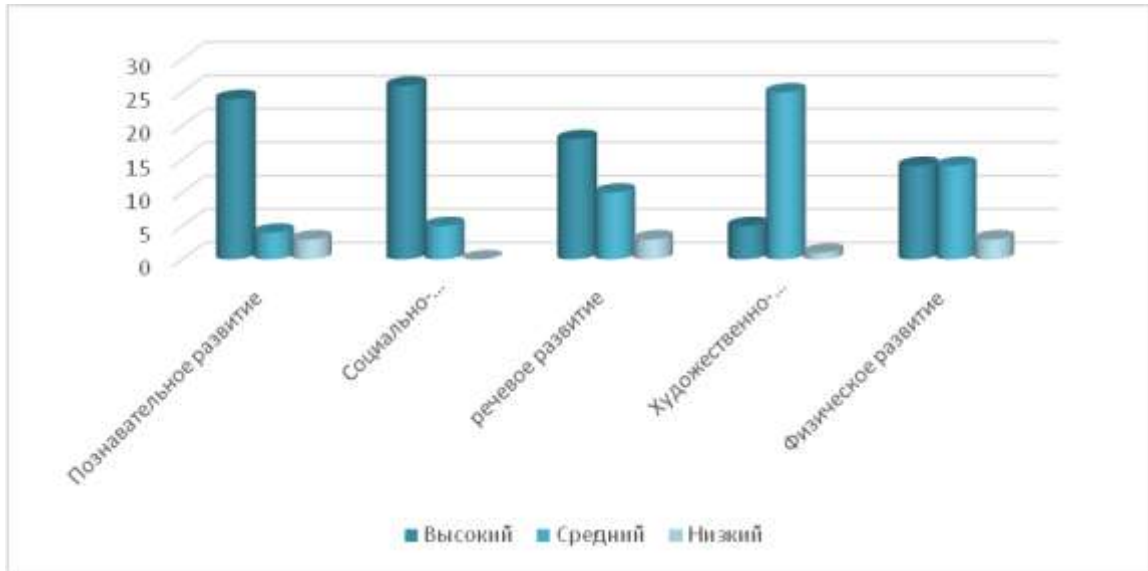
СТАРШАЯ ГРУППА № 3



СТАРШАЯ ГРУППА № 12 (логопедическая)

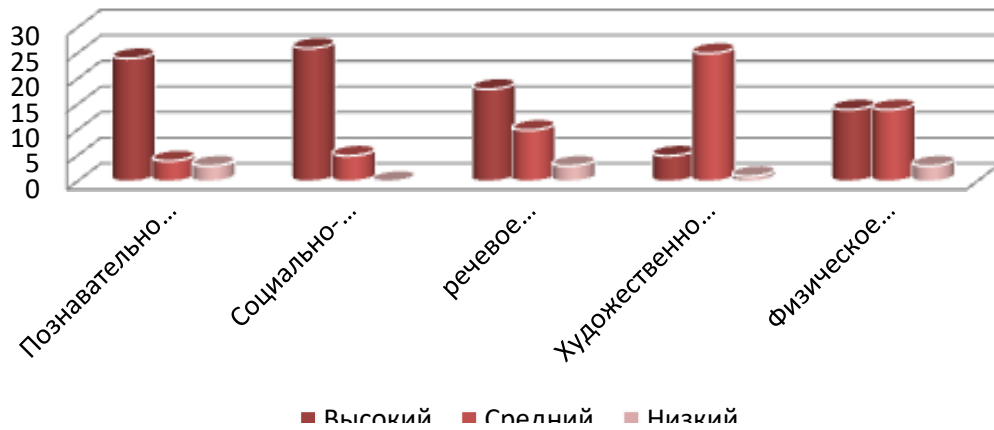


СТАРШАЯ ГРУППА № 8



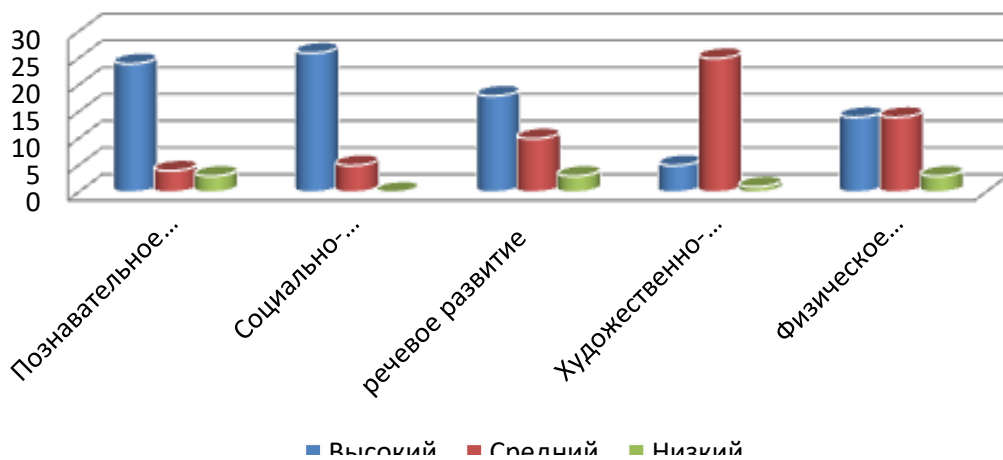
ПОДГОТОВИТЕЛЬНАЯ ГРУППА № 9 (логопедическая)

Май 2023



ПОДГОТОВИТЕЛЬНАЯ ГРУППА № 10

Май 2023



Сравнительный анализ уровня знаний в соответствии с требованиями программы показывает плавную динамику роста показателей усвоения программы детьми по возрастам.



Кадровое обеспечение

Дошкольное образовательное учреждение в течение 2023 года было обеспечено педагогическими кадрами в достаточном объёме. С воспитанниками работали 19 воспитателей, педагог-психолог, 2 музыкальных руководителя, 3 учителя-логопеда, педагог дополнительного образования, инструктор по физической культуре. Работой специалистов руководил старший воспитатель.

Работа с кадрами направлена на повышение профессионализма, творческого потенциала, педагогической культуры педагогов, оказание методической помощи и проводилась в соответствии с планом работы МБДОУ, планами прохождения аттестации и повышения квалификации.

В дошкольном образовательном учреждении в течение отчетного года большое внимание было уделено непрерывности профессионального образования педагогических работников путем повышения квалификации (в объеме не менее 72 часов) каждые 3 года, как в очной форме, так и в дистанционном режиме.

В МБДОУ № 95 систематически прошли занятия с детьми по профилактике дорожно-транспортного травматизма с приглашением сотрудника ГИБДД МВД России по г. Симферополю Кузовкина Дмитрия Васильевича.

МБДОУ № 95 принимает активное участие в конкурсах различного уровня: Международный игровой конкурс «Человек и природа».

В соответствии с Планом работы МБУ ДПО «Информационно-методический центр» на 2023 год, с целью развития потенциала обучающихся с ограниченными возможностями здоровья и инвалидностью в области обучения, коммуникации, отношений со сверстниками и социализации, а так же с целью привлечения внимания общественности к проблемам, с которыми сталкиваются дети при реализации своих прав на доступное и качественное образование прошла Неделя инклюзивного образования «Разные возможности – равные права». Проведены следующие мероприятия: Дидактические игры: «Определи на ощупь», коллективные аппликации: ««Разные возможности – равные права». Проведены занятия по темам: «Мы такие разные, но мы вместе» в подготовительной группе; «Дарите людям добро» в старших и средних группах; беседы с детьми «Помогите своему другу», игры «Мы похожи – мы отличаемся»,

«Подари улыбку», «Комплимент» и др.; просмотр видеофильмов «Мечта одной девочки», «Люди с ограниченными возможностями», просмотр презентаций «Известные параолимпийцы», «Вместе мы сможем больше», «Творите добро», «Мир один для всех», мультфильмов «Цветик-семицветик», «Гадкий утенок».

С целью повышения профессиональной компетенции педагогов, достижения значительных результатов, самореализации в профессии были разработаны и определены темы углубленной работы согласно требованиям ФГОС ДО и основных направлений работы дошкольного учреждения по образовательной программе дошкольного учреждения.

Учебно-методическое и библиотечно-информационное обеспечение

В дошкольном учреждении создан Паспорт методического кабинета согласно требованиям ФГОС ДО и ООП, в котором содержатся сведения об учебно-методических пособиях и учебно- методических комплектах, демонстрационном материале по пяти образовательным областям.

Библиотечный фонд насчитывает более 200 экземпляров, постоянно пополняется новыми изданиями.

Материально-техническая база

Дошкольное образовательное учреждение имеет отдельно стоящее двухэтажное здание. Участок дошкольного учреждения хорошо озеленен, оснащен прогулочными площадками, спортивной площадкой с различными игровыми и спортивными постройками.

В ДОУ функционируют:

- медицинский кабинет,
- музыкальный зал,
- методический кабинет,
- кабинет практического психолога,
- 12 возрастных групп, в 3 из которых, присутствуют логопедические кабинеты.

Все помещения оборудованы в соответствии с существующими требованиями.

В учреждении имеются в наличии игровые комнаты, спальни и санузлы. Во всех возрастных группах созданы достаточные условия для осуществления воспитательно- образовательной деятельности с детьми. Обеспечены комфортные и безопасные условия для жизнедеятельности.

Разрабатывается модель построения предметно-пространственной среды в соответствии с ФГОС ДО и СанПин 2.4.1.3049-13., учитываются требования к учебно- материальному обеспечению:

- *информативности*, предусматривающего разнообразие тематики, материалов и оборудования и активности воспитанников во взаимодействии с предметным окружением;
- *вариативности*, определяющейся видом дошкольного учреждения, содержанием воспитания, культурными художественными традициями, региональными особенностями;
- *полифункциональности*, предусматривающего обеспечение всех составляющих воспитательно-образовательного процесса и возможность

разнообразного использования различных составляющих предметно-развивающей среды;

- *педагогической целесообразности*, позволяющей предусмотреть необходимость и достаточность наполнения предметно-развивающей среды, а также, обеспечить возможность самовыражения воспитанников, индивидуальную комфортность и эмоциональное благополучие каждого ребенка;
- *трансформируемости*, обеспечивающего возможность изменения предметно-развивающей среды, позволяющих, по ситуации, вынести на первый план ту или иную функцию пространства.

В 2023 году была приобретена и постелена оборудование для детских площадок (резиновое покрытие) для 2 групп. А также в музыкальном зале заменены все лампы.

В дошкольном учреждении на 2023 год медицинский работник осуществляет лечебно-профилактическую помощь детям, даёт рекомендации родителям по укреплению здоровья детей и предупреждению вирусных, инфекционных заболеваний, проводит совместную работу с педагогическим коллективом по формированию здорового образа жизни, в группах проводятся профилактические мероприятия:

- осмотр детей во время утреннего приема;
- антропометрия;
- анализ заболеваемости 1 раз в месяц, в квартал, 1 раз в год;
- ежемесячное подведение итогов посещаемости детей;
- профилактические мероприятия.

**Результаты анализа показателей деятельности
дошкольной образовательной организации**

№ п/п	Показатели	Единица измерения	Значения показателей
1.	Образовательная деятельность		
1.1	Общая численность воспитанников, осваивающих образовательную программу дошкольного образования, в том числе:	человек	285 человек
1.1.1	В режиме полного дня (8-12 часов)	человек	284 человек
1.1.2	В режиме кратковременного пребывания (3-5 часов)	человек	1 человек
1.1.3	В семейной дошкольной группе	человек	0 человек
1.1.4	В форме семейного образования с психолого-педагогическим сопровождением на базе дошкольной образовательной организации	человек	0 человек
1.2	Общая численность воспитанников в возрасте до 3 лет	человек	58 человек
1.3	Общая численность воспитанников в возрасте от 3 до 8 лет	человек	227 человек
1.4	Численность/удельный вес численности воспитанников в общей численности воспитанников, получающих услуги присмотра и ухода:	человек/%	285 человек/100%
1.4.1	В режиме полного дня (8-12 часов)	человек/%	284 человек/100%
1.4.2	В режиме продленного дня (12-14 часов)	человек/%	0 человек/0%
1.4.3	В режиме круглосуточного пребывания	человек/%	0 человек/0%
1.5	Численность/удельный вес численности воспитанников с ограниченными возможностями здоровья в общей численности воспитанников, получающих услуги:	человек/%	51 человек/16%
1.5.1	По коррекции недостатков в физическом и (или) психическом развитии	человек/%	0 человек/0%
1.5.2	По освоению образовательной программы дошкольного образования	человек/%	51 человек/16%
1.5.3	По присмотру и уходу	человек/%	0 человек/0%
1.6	Средний показатель пропущенных дней при посещении дошкольной образовательной организации по болезни на одного воспитанника	день	4 дня
1.7	Общая численность педагогических работников, в том числе:	человек	24 человека

1.7.1	Численность/удельный вес численности педагогических работников, имеющих высшее образование	человек/%	20человек/83%
1.7.2	Численность/удельный вес численности педагогических работников, имеющих высшее образование педагогической направленности (профиля)	человек/%	19 человек/79%
1.7.3	Численность/удельный вес численности педагогических работников, имеющих среднее профессиональное образование	человек/%	2человека/ 8%
1.7.4	Численность/удельный вес численности педагогических работников, имеющих среднее профессиональное образование педагогической направленности (профиля)	человек/%	2человека/ 8%
1.8	Численность/удельный вес численности педагогических работников, которым по результатам аттестации присвоена квалификационная категория, в общей численности педагогических работников, в том числе:	человек/%	2 человека/ 8%
1.8.1	Высшая	человек/%	5 человек/ 20%
1.8.2	Первая	человек/%	5 человек/ 20%
1.9	Численность/удельный вес численности педагогических работников в общей численности педагогических работников, педагогический стаж работы которых составляет:		
1.9.1	До 5 лет	человек/%	13человек/ 54%
1.9.2	Свыше 30 лет	человек/%	0 человек/0 %
1.10	Численность/удельный вес численности педагогических работников в общей численности педагогических работников в возрасте до 30 лет	человек/%	7человек/ 29 %
1.11	Численность/удельный вес численности педагогических работников в общей численности педагогических работников в возрасте от 55 лет	человек/%	2человека/ 8%
1.12	Численность/удельный вес численности педагогических и административно-хозяйственных работников, прошедших за последние 5 лет повышение квалификации/профессиональную переподготовку по профилю педагогической деятельности или иной осуществляемой в образовательной организации деятельности, в общей численности педагогических и административно-хозяйственных работников	человек/%	3 человека/ 13 %

1.13	Численность/удельный вес численности педагогических и административно-хозяйственных работников, прошедших повышение квалификации по применению в образовательном процессе федеральных государственных образовательных стандартов в общей численности педагогических и административно-хозяйственных работников	человек/%	3 человека/ 13 %
1.14	Соотношение “педагогический работник/воспитанник” в дошкольной образовательной организации	человек/человек	1/14
1.15	Наличие в образовательной организации следующих педагогических работников:		
1.15.1	Музыкального руководителя	да/нет	да
1.15.2	Инструктора по физической культуре	да/нет	да
1.15.3	Учителя-логопеда	да/нет	да
1.15.4	Логопеда	да/нет	нет
1.15.5	Учителя-дефектолога	да/нет	нет
1.15.6	Педагога-психолога	да/нет	да
2.	Инфраструктура:		
2.1	Общая площадь помещений, в которых осуществляется образовательная деятельность, в расчете на одного воспитанника	кв.м	4,17
2.2	Площадь помещений для организации дополнительных видов деятельности воспитанников	кв.м	36
2.3	Наличие физкультурного зала	да/нет	нет
2.4	Наличие музыкального зала	да/нет	да
2.5	Наличие прогулочных площадок, обеспечивающих физкультурную активность, и разнообразную игровую деятельность воспитанников на прогулке	да/нет	да